

Polski

iCare PATIENT2



iCare PATIENT2
Instrukcja obsługi dla Androida

icare

Prawa autorskie

Informacje zawarte w niniejszym dokumencie mogą ulec zmianie bez uprzedzenia. W przypadku niezgodności z dokumentem przetłumaczonym na inny język, priorytet ma wersja w języku angielskim.

Urządzenie jest zgodne z:

dyrektywą dotyczącą wyrobów medycznych 93/42/EWG

Niniejsza instrukcja obsługi dotyczy oprogramowania iCare PATIENT2 w wersji 1.0.x, gdzie x jest niewielką zmianą, niemającą wpływu na niniejszą instrukcję obsługi.

Copyright © 2021 Icare Finland Oy. Wszelkie prawa zastrzeżone. Icare jest zarejestrowanym znakiem handlowym firmy Icare Finland Oy. Wszystkie inne znaki handlowe stanowią własność odpowiednich podmiotów.

Android jest zastrzeżonym znakiem towarowym lub znakiem towarowym firmy Google Inc. Google Play jest znakiem towarowym firmy Google LLC.



Icare Finland Oy

Äyritie 22

01510 Vantaa, Finlandia

Tel. +358 0 9775 1150

www.icare-world.com, info@icare-world.com



Spis treści

1. Przeznaczenie.....	4
2. Uwagi dotyczące bezpieczeństwa.....	4
3. Wprowadzenie.....	5
4. Wymagania systemowe dla iCare PATIENT2.....	6
5. Uzyskiwanie uwierzytelnień iCare.....	6
6. Instalowanie aplikacji.....	7
7. Przesyłanie danych pomiarowych.....	7
8. Wyświetlanie wyników pomiarów.....	8
9. Zmianie ustawień iCare PATIENT2.....	9
10. Wyloguj się z iCare PATIENT2.....	9
11. Rozwiązywanie problemów.....	10
12. Opis techniczny.....	11
13. Oznaczenia.....	13

1. Przeznaczenie

iCare PATIENT2 (TS05) to aplikacja mobilna przeznaczona do przesyłania okulistycznych danych pomiarowych do iCare CLINIC lub do systemu zewnętrznego. Oferuje również możliwość wyświetlania okulistycznych danych pomiarowych i wspomaganie w terapii jaskry. Urządzenie to może być obsługiwane zarówno przez personel medyczny, jak i pacjentów.

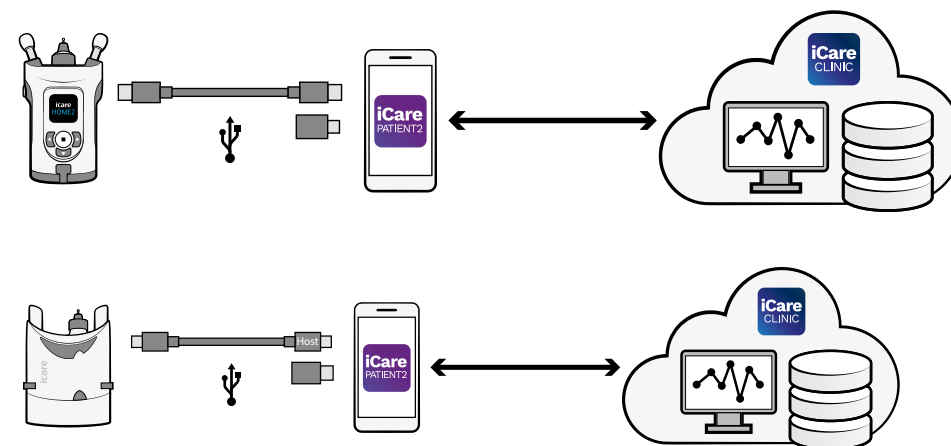
2. Uwagi dotyczące bezpieczeństwa

- ⚠ **OSTRZEŻENIE!** Upewnij się, że urządzenie mobilne z zainstalowaną aplikacją iCare PATIENT2 jest ustawione na prawidłową godzinę i datę.
- ⚠ **OSTRZEŻENIE!** Przed wykonaniem pomiarów należy ręcznie zaktualizować zegar tonometru do czasu lokalnego z poziomu ustawień, lub automatycznie, podłączając tonometr do aplikacji iCare PATIENT2.
- ⚠ **ŚRODKI OSTROŻNOŚCI!** Wszelkie poważne incydenty związane z tonometrem należy zgłaszać właściwemu organowi służby zdrowia oraz producentowi lub przedstawicielowi producenta.

3. Wprowadzenie

System oprogramowania iCare składa się z następujących elementów:

- Tonometru iCare (iCare HOME lub iCare HOME2) do pomiaru ciśnienia w oku
- Aplikacji mobilnej iCare PATIENT2, za pomocą której pacjenci i pracownicy służby zdrowia mogą przeglądać dane pomiarowe oraz przysyłać je i przechowywać w iCare CLINIC lub w usłudze iCare CLOUD
- iCare CLINIC - oprogramowanie oparte na przeglądarce, za pomocą którego pracownicy służby zdrowia i pacjenci mogą przeglądać dane pomiarowe



iCare CLOUD może być używany do przechowywania wyników pomiarów ciśnienia w oku przestanych z iCare HOME lub iCare HOME2 za pomocą iCare PATIENT2. Pacjenci mogą przechowywać swoje dane pomiarowe na prywatnym koncie w chmurze iCare CLOUD, jeśli ich tonometr nie jest zarejestrowany na koncie iCare CLINIC pracownika służby zdrowia.

Aby wyświetlić wyniki pomiarów za pomocą aplikacji PACJENT2, musisz zalogować się wykorzystując uwierzytelnienie iCare. Aby uzyskać informacje na temat uzyskiwania uwierzytelnienia iCare, zobacz rozdział „5. Uzyskiwanie uwierzytelnień iCare”.

Twoje uwierzytelnienie zabezpiecza wyniki pomiarów przed dostępem postronnych. Jeśli aplikacja powiadomi Cię o nieprawidłowości uwierzytelnienia, oznacza to, że wprowadzono nieprawidłowe hasło lub skradziono adres e-mail lub hasło. Nie udostępniaj nikomu swojego hasła.

Jeśli jesteś pracownikiem służby zdrowia i chcesz korzystać z iCare PATIENT2 tylko do przekazywania wyników pomiaru ciśnienia w oku do iCare CLINIC bez korzystania z iCare PATIENT2 do przeglądania wyników, nie musisz logować się do aplikacji.

Więcej informacji na temat obsługi urządzeń HOME lub HOME2 można znaleźć w instrukcji obsługi urządzenia.

4. Wymagania systemowe dla iCare PATIENT2

- Smartfon lub tablet z Androidem z obsługą USB OTG
- System operacyjny v 6.0 lub nowszy
- Kabel USB zgodny z OTG i przejściówki w pakiecie z tonometrem iCare HOME lub iCare HOME2
- Połączenie internetowe

Aby upewnić się, że aplikacja iCare PATIENT2 działa poprawnie, zawsze instaluj najnowsze aktualizacje oprogramowania dostępne dla urządzenia mobilnego i aplikacji iCare PATIENT2.

5. Uzyskiwanie uwierzytelnień iCare

Aby wyświetlić wyniki pomiarów za pomocą aplikacji iCare PATIENT2, musisz zalogować się wykorzystując uwierzytelnienie iCare. Jeśli twój tonometr iCare HOME lub iCare HOME2 jest zarejestrowany na koncie CLINIC, skontaktuj się z kliniką lub szpitalem, aby uzyskać uwierzytelnienie.

Uwaga dla pracowników służby zdrowia: Dane uwierzytelniające pacjenta można tworzyć w iCare CLINIC w zakładce Profil Pacjenta w sekcji Konto Użytkownika, podając adres e-mail pacjenta. Pacjent otrzyma e-mail z zaproszeniem zawierającym link do utworzenia hasła.

Jeśli tonometr nie jest zarejestrowany na koncie CLINIC w żadnej klinice lub szpitalu, musisz go zarejestrować w chmurze iCare CLOUD, aby móc korzystać z aplikacji iCare PATIENT2. Zapoznaj się z instrukcją "Getting started" (Wprowadzenie) załączonym w pakiecie z tonometrem iCare HOME lub iCare HOME2, aby uzyskać instrukcje dotyczące rejestracji tonometru. Otrzymasz swoje dane uwierzytelniające iCare w procesie rejestracji.

Jeśli potrzebujesz pomocy, skontaktuj się z lekarzem, dystrybutorem tonometru lub iCare.

Uwaga! Uwierzytelnienie przez profesjonalnego użytkownika iCare CLINIC (lekarza, trenera lub administratora) nie może być używane do logowania się do aplikacji PATIENT2. Aplikacja PATIENT2 służy wyłącznie do przeglądania wyników poszczególnych pacjentów przy użyciu danych uwierzytelniających CLINIC dla danego pacjenta oraz do przesyłania danych pomiarowych z iCare HOME (s) lub iCare HOME2(s) do iCare CLINIC, w którym to przypadku nie jest konieczne logowanie się do PATIENT2.

6. Instalowanie aplikacji

1. Otwórz Google Play na swoim urządzeniu mobilnym.
2. Wyszukaj iCare PATIENT2.
3. Postępuj zgodnie z instrukcjami instalacji wyświetlanymi na ekranie.

Aby rozpocząć korzystanie z aplikacji, naciśnij **ROZPOCZNIJ KORZYSTANIE Z APLIKACJI**. Wybierz obszar zamieszkania i właściwą opcję, gdzie będą przechowywane dane dot. ciśnienia w oku. Przeczytaj warunki korzystania z usługi i zaakceptuj warunki użytkowania oraz przetwarzania swoich danych osobowych, zaznaczając odpowiednie pola.

7. Przesyłanie danych pomiarowych

Wskazówka: Jeśli urządzenie mobilne poprosi o zgodę na korzystanie z aplikacji iCare PATIENT2 lub tonometru, wciśnij OK. W przeciwnym razie nie będzie można przysyłać danych i korzystać z aplikacji. Aby uniknąć konieczności udzielania uprawnień za każdym razem, gdy korzystasz z aplikacji, naciśnij pole wyboru w oknie dialogowym.

Uwaga: Należy używać wyłącznie kabla USB dostarczonego z tonometrem iCare.

1. Upewnij się, że ekran i klawisze twojego urządzenia mobilnego nie są zablokowane.
2. Podłącz tonometr do urządzenia mobilnego za pomocą kabla USB dostarczonego w pakiecie z tonometrem. Użyj przejściówki USB załączonej w pakiecie z tonometrem w sytuacji, gdyby kabel nie pasował do telefonu komórkowego.

Po pomyślnym podłączeniu kabla USB dane pomiarowe są automatycznie przesyłane z tonometru do urządzenia mobilnego oraz do iCare CLINIC lub iCare CLOUD.

Przesyłanie wyników pomiarów może potrwać do minuty lub dłużej, w zależności od połączenia sieciowego. Po zakończeniu przesyłania danych zostanie wyświetlony komunikat “[liczba] przestanych pomiarów” lub “brak nowych pomiarów”. Odłącz kabel USB po pomyślnym przestaniu danych.

Po przestaniu danych wyniki pomiarów są usuwane z tonometru iCare HOME. Wyniki pomiarów pozostają w tonometrze iCare HOME2.

8. Wyświetlanie wyników pomiarów

1. Otwórz aplikację iCare PATIENT2 na urządzeniu mobilnym.
2. Jeśli nie jesteś jeszcze zalogowany, kliknij **LOGOWANIE** i wprowadź swoje uwierzytelnienie iCare. Aby uzyskać informacje na temat uzyskiwania uwierzytelnienia, patrz rozdział „5. Uzyskiwanie uwierzytelnień iCare”.
3. Naciśnij pozycję **Pomiary**.

Niebieski wykres pokazuje pomiary prawego oka, a pomarańczowy pomiary lewego oka.




- 1: Wybrany pomiar na wykresie
- 2: Wynik wybranego pomiaru w mmHg
- 3: Data i godzina pomiaru
- 4: Kliknij, aby otworzyć poprzedni lub następny pomiar

Aby przewinąć wykres, przesuń palcem po ekranie.


Aby powiększyć i pomniejszyć wykres, na ekranie dwoma palcami wykonaj ruch rozsuwania lub zsuwania w poziomie.

Aby zobaczyć wynik każdego pomiaru, dotknij kropek na wykresie lub dotknij wyników pomiarów u góry ekranu. Możesz również przesunąć wyniki pomiarów palcem, aby zobaczyć następny lub poprzedni wynik.

Jeśli pomiar jest oznaczony jako , pomiar znajduje się poza wybraną skalą. Kliknij , aby zobaczyć wynik pomiaru.

Aby zmienić skalę, naciśnij  i pozycję **Wartość maksymalna na wykresie** lub **Wartość minimalna na wykresie** na wykresie i wybierz nowe wartości.

9. Zmianie ustawień iCare PATIENT2

Naciśnij  > **Ustawienia**.

Aby zdefiniować, które wartości są wyświetlane na wykresie, naciśnij **Wartość maksymalna na wykresie** na wykresie lub **Wartość minimalna na wykresie** na wykresie, i wybierz nową wartość.

Jeśli chcesz użyć innego tonometru z aplikacją, kliknij **Zmień tonometr**. Zostaniesz automatycznie wylogowany z aplikacji.

Aplikacja będzie gotowa do przesyłania danych pomiarowych z innego urządzenia.

10. Wyloguj się z iCare PATIENT2

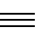
W codziennym użytkowaniu nie musisz wylogowywać się z aplikacji. Jeśli jednak przekażesz telefon innej osobie, wyloguj się z aplikacji, aby uniemożliwić jej wyświetlanie wyników pomiarów.

Naciśnij  > **Ustawienia** > **Wyloguj się**.

Po wylogowaniu możesz nadal przenosić pomiary z tonometru do **iCare CLINIC** lub **iCare CLOUD**, ale nie będą one widoczne na urządzeniu mobilnym.

Jeśli nie musisz już korzystać z aplikacji iCare PATIENT2, możesz ją odinstalować. Odinstalowanie aplikacji nie spowoduje usunięcia danych pomiaru ciśnienia w oku z iCare CLINIC lub iCare CLOUD.

11. Rozwiązywanie problemów

Wskazówka: Aby uzyskać informacje kontaktowe, takie jak adresy e-mail iCare, naciśnij  > **Informacje**.

- **Jeśli kabel USB został podłączony do tonometru i urządzenia mobilnego, ale nic się nie dzieje**, upewnij się, że kabel został prawidłowo podłączony do urządzenia mobilnego.
- **Jeśli pomiary zostały przeniesione z tonometru, ale nie widać ich w wynikach pomiarów**, upewnij się, że tonometr jest zarejestrowany na Twoje imię i nazwisko. Jeśli potrzebujesz pomocy, skontaktuj się z lekarzem, dystrybutorem tonometru lub iCare. Sprawdź również, czy zegar tonometru pokazuje prawidłowy czas. Aby zaktualizować czas, podłącz tonometr do urządzenia mobilnego za pomocą kabla USB i uruchom aplikację iCare PATIENT2 na urządzeniu mobilnym.
- **Jeśli podczas przesyłania zostanie wyświetlony komunikat „Błąd podczas transferu”**, odłącz kabel USB od urządzenia przenośnego i tonometru, a następnie podłącz go ponownie. Upewnij się, że urządzenie przenośne jest podłączone do sieci.
- **Jeśli zostanie wyświetlony komunikat o błędzie „Odmowa dostępu do USB”**, odłącz kabel USB od urządzenia przenośnego, a następnie podłącz go ponownie i przyznaj pozwolenie w wyskakującym okienku, które pojawi się na ekranie urządzenia przenośnego. Jeśli to nie pomoże, odłącz kabel USB od urządzenia mobilnego, przejdź do ustawień urządzenia mobilnego i udziel aplikacji iCare PATIENT2 zgody na korzystanie z funkcji USB urządzenia mobilnego. Następnie ponownie podłącz kabel USB do urządzenia mobilnego.
- **Jeśli zostanie wyświetlony komunikat o błędzie „Błąd połączenia z serwerem. Nie można załadować pomiarów”**, upewnij się, że urządzenie

przenośne jest podłączone do sieci. Zamknij widok pomiarów i otwórz go ponownie. Ten komunikat o błędzie zostanie również wyświetlony, jeśli zalogowałeś się do aplikacji iCare PATIENT2 z uwierzytelnieniem personelu medycznego CLINIC zamiast z uwierzytelnieniem pacjenta.

- **Jeśli zostanie wyświetlony komunikat o błędzie „Użytkownik nie jest autoryzowany. Nie można załadować pomiarów”**, oznacza to, że sesja logowania wygasła. Zaloguj się ponownie.
- **Jeśli zostanie wyświetlony komunikat o błędzie „Urządzenie nie zostało zarejestrowane”**, twój tonometr musi zostać zarejestrowany. Zobacz rozdział „5. Uzyskiwanie uwierzytelnień iCare”, aby uzyskać informacje na temat rejestracji tonometru.
- **Jeśli zostanie wyświetlony komunikat o błędzie „Logowanie nie powiodło się z powodu nieoczekiwanego błędu”**, spróbuj ponownie zalogować się do aplikacji iCare PATIENT2. Upewnij się, że urządzenie przenośne jest podłączone do sieci. Jeśli problem będzie się powtarzał, skontaktuj się z lekarzem, dystrybutorem tonometru lub iCare.
- **Jeśli zostanie wyświetlony komunikat o błędzie „Nieprawidłowe dane uwierzytelniające”**, spróbuj ponownie zalogować się do aplikacji iCare PATIENT2. Upewnij się, że adres e-mail i hasło są poprawne. Jeśli problem będzie się powtarzał, skontaktuj się z lekarzem, dystrybutorem tonometru lub iCare.
- **Jeśli potrzebujesz pomocy z aplikacją iCare PATIENT2**, skontaktuj się z pracownikiem służby zdrowia, dystrybutorem tonometru lub iCare.
- **Jeśli aplikacja iCare PATIENT2 nie działa prawidłowo lub w niniejszej instrukcji obsługi znajdziesz błędy**, skontaktuj się z info@icare-world.com, lub jeśli znajdujesz się w USA, skontaktuj się z infoUSA@icare-world.com.

12. Opis techniczny

Gdy tonometr iCare jest podłączony do urządzenia mobilnego za pomocą kabla USB dostarczonego w pakiecie z tonometrem, aplikacja iCare PATIENT2 odczytuje wyniki pomiaru ciśnienia w oku z tonometru i przesyła je do bazy danych iCare CLINIC w Internecie za pomocą połączenia danych z urządzenia mobilnego.

Aplikacja korzysta również z połączenia danych, aby odczytać wyniki pomiarów z bazy danych, ponieważ wyniki są przechowywane tylko w bazie danych, a nie na urządzeniu przenośnym.

Nie należy podłączać urządzenia mobilnego z zainstalowaną aplikacją iCare PATIENT2 do sieci informatycznej pracownika służby zdrowia, do której podłączone są urządzenia lub oprogramowanie medyczne pracownika służby zdrowia.





Urządzenie mobilne z zainstalowaną aplikacją iCare PATIENT2 może korzystać z dowolnego połączenia internetowego, które umożliwia komunikację HTTPS.

Jeśli połączenie danych nie powiedzie się, wyniki pomiarów nie mogą być przesyłane z tonometru iCare do bazy danych iCare CLINIC, a wyniki pomiarów nie mogą być przeglądane.

Wyniki pomiaru ciśnienia w oku są wyświetlane w milimetrach rtęci (mmHg) z dokładnością do jednego milimetra słupka rtęci. Dostępna skala osi y wynosi od 5 mmHg do 50 mmHg.

Określona skala pomiarowa tonometru iCare HOME wynosi 5-50 mmHg, a określona skala pomiarowa tonometru iCare HOME2 wynosi 7-50 mmHg.

13. Oznaczenia

	Producent
	Przeestroga
Tylko Rx (Stany Zjednoczone)	Prawo federalne (USA) dopuszcza sprzedaż tego urządzenia wyłącznie przez lekarza bądź osobę posiadającą stosowne uprawnienia.
	Oznaczenie CE
	Produkt jest urządzeniem medycznym



Icare Finland Oy

Äyritie 22

01510 Vantaa, Finlandia

Tel. +358 0 9775 1150

info@icare-world.com

Icare USA, Inc.

4700 Falls of Neuse Rd. Ste 245

Raleigh, NC. 27609

Tel. +1 888.422.7313

Faks +1 877.477.5485

infoUSA@icare-world.com

www.icare-world.com

icare

iCare jest zarejestrowanym znakiem towarowym Icare Finland oy, Centervue S.p.A, Icare Finland Oy, a Icare USA Inc. są częścią Revenio Group i reprezentują markę iCare. Nie wszystkie produkty, usługi lub oferty, o których mowa w niniejszej broszurze, są zatwierdzone lub oferowane na każdym rynku, a zatwierdzone etykietowanie oraz instrukcje mogą się różnić w zależności od kraju. Specyfikacje produktów mogą ulec zmianie w projekcie i zakresie dostawy oraz w wyniku trwającego rozwoju technicznego.